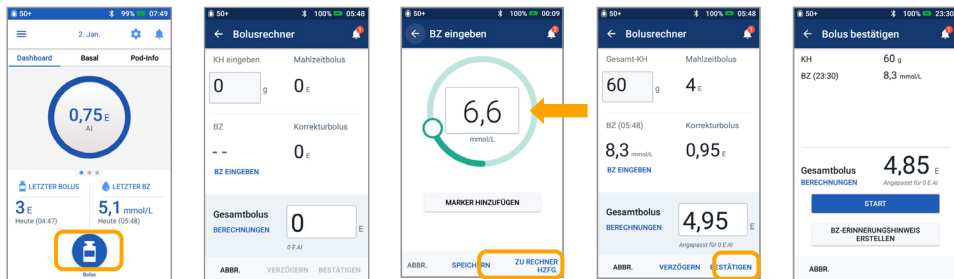


# Kurzanleitung für Podder™

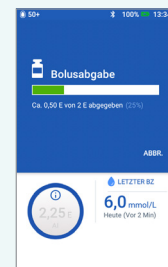
## Einen Bolus abgeben



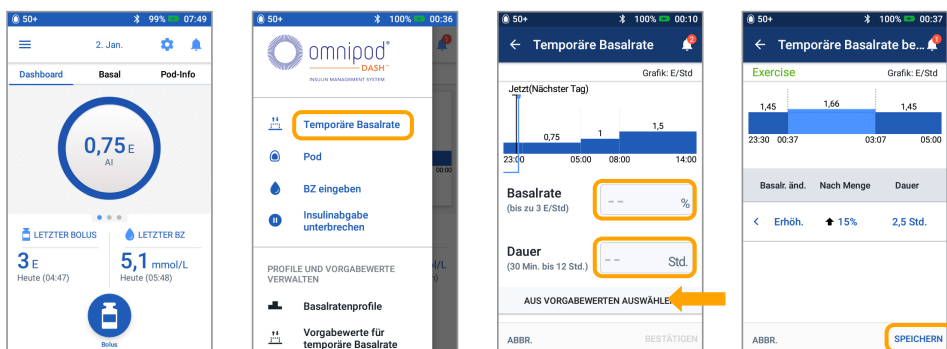
1. > Tippen Sie auf die Bolus-Schaltfläche im Menü-Bildschirm
2. > Geben Sie die Kohlenhydrate in Gramm (g) ein (sofern Sie eine Mahlzeit zu sich nehmen)  
> Tippen Sie auf „BZ EINGEBEN“
3. > Geben Sie Ihren BZ-Wert manuell ein  
> Tippen Sie auf „ZU RECHNER HZFG.“
4. > Überprüfen Sie nochmals Ihre eingegebenen Werte und tippen Sie anschließend auf „BESTÄTIGEN“
5. > Tippen Sie auf „START“, um mit der Bolusabgabe zu beginnen

### Achtung

Während der Abgabe eines Sofortbolus werden auf dem Menü-Bildschirm ein Fortschrittsbalken und Details angezeigt. Der Omnipod DASH® PDM kann während der Abgabe eines Sofortbolus nicht benutzt werden



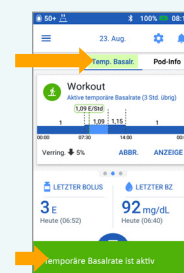
## Temporäre Basalrate festlegen



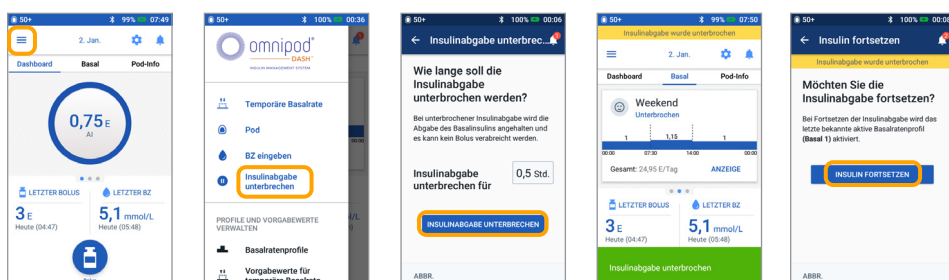
1. > Tippen Sie auf das Menüsymbol im Menü-Bildschirm
2. > Tippen Sie auf „Temporäre Basalrate“
3. > Tippen Sie auf das Eingabefeld „Basalrate“ und wählen Sie die gewünschte Änderung (in %) aus  
> Tippen Sie auf das Eingabefeld „Dauer“ und wählen Sie die Dauer aus  
> Oder tippen Sie auf „AUS VORGABEWERTEN AUSWÄHLEN“ (falls Sie Vorgabewerte gespeichert haben)
4. > Überprüfen Sie nochmals Ihre eingegebenen Werte und tippen Sie anschließend auf „SPEICHERN“

### Wussten Sie schon?

- > Wenn gerade eine aktive temporäre Basalrate abgegeben wird, ist „Temp. Basal.“ grün hinterlegt
- > Um grüne Bestätigungsmeldungen schneller auszublenzen, wischen Sie diese einfach nach rechts weg



## Insulinabgabe unterbrechen und fortsetzen



1. > Tippen Sie auf das Menüsymbol im Menü-Bildschirm
2. > Tippen Sie auf „Insulinabgabe unterbrechen“
3. > Scrollen Sie zur gewünschten Dauer der Insulinunterbrechung  
> Tippen Sie auf „INSULINABGABE UNTERBRECHEN“  
> Tippen Sie auf „Ja“, um zu bestätigen, dass die Insulinabgabe gestoppt werden soll
4. > Auf dem Menü-Bildschirm wird ein gelber Balken mit der Aufschrift „Insulinabgabe unterbrochen“ angezeigt
5. > Tippen Sie auf „INSULIN FORTSETZEN“, um die Insulinabgabe wieder zu starten

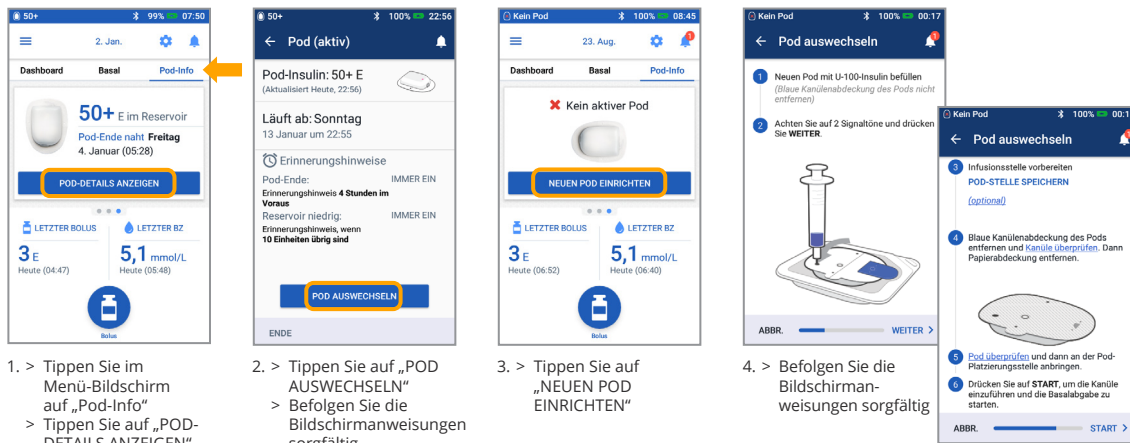
### Achtung

- > Sie **MÜSSEN** die Insulinabgabe aktiv fortsetzen. Die Insulinabgabe wird nach Ablauf der Zeit für die Unterbrechung nicht automatisch fortgesetzt
- > Während der Unterbrechung gibt der Pod alle 15 Minuten ein Signalton ab, um Sie daran zu erinnern, dass kein Insulin abgegeben wird
- > Wenn Sie die Insulinabgabe unterbrechen, werden Ihre temporären Basalraten und verzögerten Boli abgebrochen

# Kurzanleitung für Podder™

## Pod auswechseln

Ausführliche Anweisungen entnehmen Sie bitte dem Handbuch des Omnipod DASH®-Insulin-Managementsystems

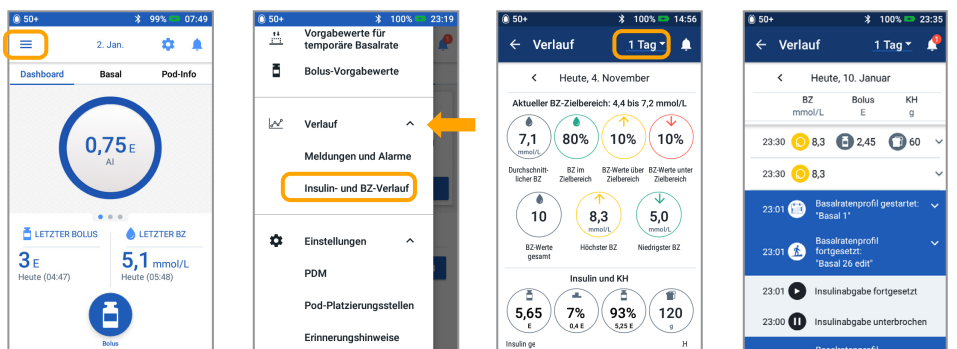


1. > Tippen Sie im Menü-Bildschirm auf „Pod-Info“  
> Tippen Sie auf „POD-DETAILS ANZEIGEN“
2. > Tippen Sie auf „POD AUSWECHSELN“  
> Befolgen Sie die Bildschirmanweisungen sorgfältig  
> Der Pod wird deaktiviert
3. > Tippen Sie auf „NEUEN POD EINRICHTEN“
4. > Befolgen Sie die Bildschirmanweisungen sorgfältig

### Nicht vergessen!

- > Lassen Sie den Pod in der Plastikschaale, während Sie ihn füllen
- > Während des Füllvorgangs müssen der Pod und der Omnipod DASH® PDM nebeneinander liegen und sich berühren

## Insulin- und BZ-Verlauf anzeigen



1. > Tippen Sie auf das Menüsymbol im Menü-Bildschirm
2. > Tippen Sie auf „Verlauf“, um die ganze Liste anzuzeigen  
> Tippen Sie auf „Insulin- und BZ-Verlauf“
3. > Tippen Sie auf die Fläche „1 Tag“ mit dem Nach-unten-Pfeil, um einen oder mehrere Tage anzuzeigen
4. > Wischen Sie weiter nach oben, um den Abschnitt mit Details zu sehen  
> Tippen Sie auf den Nach-unten-Pfeil, um weitere Details anzuzeigen

### Ausführlicher Verlauf mit wenigen Handbewegungen!

- > BZ-Infos:
  - Durchschnittlicher BZ
  - BZ im Zielbereich
  - BZ-Werte oberhalb und unterhalb des Zielbereichs
  - Durchschnittliche Messwerte pro Tag
  - BZ-Werte gesamt (an diesem Tag oder in einem bestimmten Zeitraum)
  - Höchster und niedrigster BZ-Wert
- > Insulin-Infos:
  - Insulin gesamt
  - Durchschnittswert für Insulin gesamt (für einen bestimmten Zeitraum)
  - Basalinsulin
  - Bolusinsulin
  - Gesamt-KH
- > Omnipod DASH® PDM- bzw. Pod-Ereignisse:
  - Verzögerter Bolus
  - Aktivierung/Reaktivierung eines Basalratenprofils
  - Start/Ende/Abbruch einer temporären Basalrate
  - Pod-Aktivierung und -Deaktivierung

**Wichtige Sicherheitsinformationen:** Das Omnipod DASH®-Insulin-Managementsystem ist für die subkutane Abgabe von Insulin mit festen und variablen Raten zur Therapie von Diabetes mellitus bei Personen, die Insulin benötigen, bestimmt.

Das Omnipod DASH®-System wurde mit den folgenden U-100-Insulinen geprüft und für sicher befunden: Novolog®/NovoRapid®, Humalog®, Fiasp®, Admelog® oder Apidra®. Vollständige Sicherheitsinformationen, einschließlich Indikationen, Kontraindikationen, Warn- und Vorsichtshinweisen sowie Anweisungen, entnehmen Sie bitte dem Handbuch des Omnipod DASH®-Insulin-Managementsystems.

Die gezeigten Bildschirmhalte des Personal Diabetes Managers dienen nur zur Veranschaulichung und stellen keine Empfehlungen bezüglich der Benutzereinstellungen dar.

Das Handbuch des Omnipod DASH®-Insulin-Managementsystems ist online auf [www.omnipod.com](http://www.omnipod.com) verfügbar oder telefonisch über unseren Omnipod®-Kundendienst (erreichbar rund um die Uhr, an 7 Tagen die Woche), 0800 1821629 (aus dem Ausland + 49 69 1540 8728). Diese Kurzanleitung für Podder™ bezieht sich auf das Personal Diabetes Manager-Modell PDM-INT2-D001-MM. Die Modellnummer des Personal Diabetes Managers finden Sie auf der Rückseite Ihres Personal Diabetes Managers.

©2020 Insulet Corporation. Omnipod, das Omnipod-Logo, DASH, das DASH-Logo und Podder sind Marken oder eingetragene Marken der Insulet Corporation in den USA und verschiedenen anderen Rechtsgebieten. Alle Rechte vorbehalten. Zugerstrasse 74, 6340 Baar. INS-ODS-10-2019-00055 V2-CH

